

COMMISSION COMMUNAUTAIRE COMMUNE DE
BRUXELLES-CAPITALE

COORDINATION SOCIALE DE FOREST

RAPPORT D'ACTIVITÉ
2016



TABLE DES MATIERES

1. Informations concernant le CPAS	3
2. La Coordination Sociale de Forest (CSF) en résumé	3
2.1 Historique	3
2.2 Structure : charte, assemblées plénières et comité de pilotage	4
2.3 Liste des partenaires / collaborateurs	5
2.4 Page web	7
3. Les activités de la CSF	8
3.1 Groupes de Travail (GT)	8
3.2 Midi-formations	16
3.3 Ateliers Logement	17
3.4 Séances de sensibilisation en « Santé Mentale »	18
3.5 Carte géographique « Forest Social / Vorst Sociaal »	18
3.6 Autres	19
4. Procédures d'évaluation	20
5. Annexes	21-39

1. INFORMATIONS CONCERNANT LE CPAS

CPAS de Forest
Rue du Curé n°35 - 1190 Forest
Tél : 02/349.63.00 Fax : 02/349.63.48

Personne de contact :
Paola MAGI – Coordinatrice Sociale de Forest
Rue Jean-Baptiste Vanpé, 50 - 1190 Forest
Tél : 02/563.26.16
Mail : paola.magi@publilink.be

Numéro de compte en banque :
091 - 0008847- 49

2. LA COORDINATION SOCIALE DE FOREST (CSF) EN RÉSUMÉ

2.1 HISTORIQUE

Les origines de la CSF remontent à 1984 : des travailleurs sociaux forestois se réunissent autour d'une coordination « officieuse » jusqu'en 2001.

À cette date, grâce aux subsides de la COCOM et en référence à l'article 62 de la loi organique des CPAS du 08/07/1976, une plaque tournante d'informations sociales officielle voit le jour sous l'appellation « Coordination Sociale ».

Son fonctionnement et ses objectifs seront redéfinis en 2007 dans une charte signée par l'ensemble des participants de la CSF ; s'en suivront plusieurs changements au poste de coordinateur social, une absence de l'agent titulaire de la fonction de coordination et en mai 2012, suite à une profonde réflexion du CPAS qui aboutit à un nouveau profil de fonction, la CSF reprend ses activités avec l'engagement d'une nouvelle coordinatrice sociale.

Depuis 2013 la CSF a sa propre identité, une présence affirmée sur le terrain et une nouvelle charte signée à l'unanimité qui correspond à son actualité. C'est une version plus claire, plus simple et plus concrète, ciblée sur les principes éthiques et sur ses objectifs, résultat d'un travail intense d'échanges et de concertation qui, aujourd'hui, facilite le travail au sein de la CSF avec un cadre plus précis.

En 2014 la CSF a élargi son activité avec de nouveaux projets et de nouveaux membres.

En 2015 ces nouveautés ont bien pris racine dans le paysage psycho-médico-social éducatif et culturel forestois en contribuant au souhait de la CSF : être un lieu de réflexion et

d'orientation des politiques sociales au niveau local et un interlocuteur dans la mise en place d'une politique générale cohérente et intégrée.

En 2016 les différentes activités de la CSF ont pu prendre de l'ampleur, se diversifier, se diffuser de manière importante.

Ses objectifs à long terme sont notamment :

1. Se présenter, se rencontrer, se connaître :

Favoriser la connaissance réciproque des institutions et permettre leur identification par la population.

2. Échanger des expériences et des outils :

- Être un lieu d'expression, de propositions et d'informations.
- Être un lieu de concertation, d'échange et de débat entre les différents intervenants.
- Être un lieu d'information d'outils d'intervention.
- Être un lieu de réflexion sur l'éthique du travail social.

3. Viser des résultats concrets :

Développer une réflexion et une action au niveau politique (communal, régional et communautaire) en émettant des avis et des orientations, dans le respect des responsabilités et des compétences de chacun et chacune.

2.2 STRUCTURE : charte, assemblées plénières et comité de pilotage

2.2.1 Charte

Le fonctionnement et l'organisation de la CSF ont été déterminés et retranscrits dans la version définitive de sa charte de 2013.

La CSF est organisée autour de **2 organes décisionnels** :

2.2.2 L'Assemblée Plénière (AP)

L'AP est un espace d'expression, de suggestions et de travail. Elle se réunit au minimum 4 fois/an, elle est composée de tous ses membres et est ouverte à tous les participants du secteur. Les réunions sont animées par la coordinatrice sociale qui invite tous les partenaires et rédige les PV.

Une distinction est faite entre « membres » et « participants » afin de laisser le plus de liberté possible à tout le monde : si des associations ne souhaitent pas signer la charte elles ne sont toutefois pas exclues de nos réunions et activités.

Les thèmes abordés lors des AP sont en phase avec les préoccupations, les besoins et les demandes des membres. Une planification organisationnelle en régit le fonctionnement. Selon celle-ci, l'AP prévoit :

- un agenda des réunions pour l'année en cours
- de faire un bilan régulier des activités menées dans les groupes de travail
- d'informer les membres de la rédaction du rapport d'activités de l'année écoulée

- la planification des actions menées dans le cadre de la Coordination Sociale (ex : journée portes ouvertes, etc.)
- le rappel annuel des principes fondamentaux et règles de fonctionnement de la charte.

L'ordre du jour des AP est soumis à l'approbation du Comité de Pilotage et envoyé dans un délai suffisant (au minimum une semaine à l'avance) aux membres de la CSF.

2.2.3 Le Comité de Pilotage (CP)

Il se réunit autant de fois que nécessaire mais au minimum 4 fois/an. Le CP se compose de membres de droits issus du CPAS et de la Commune et de membres élus parmi les structures et associations de la Coordination Sociale. La coordinatrice prend part à ces réunions, dont les missions se trouvent ci-dessous. Elle convoque les membres du CP et rédige le PV.

Missions du CP:

- garantir le respect de la charte dans le fonctionnement et les activités de la CSF
- préserver la dynamique de la CSF : animation, pilotage, gestion, impulsion et inspiration
- préparer les assemblées plénières (soutien logistique et coordination)
- trancher les questions qui n'auraient pas pu être résolues aux assemblées plénières
- assurer un soutien à la coordinatrice dans la gestion courante des activités de la CSF
- assurer un cadre propice au développement des activités de la CSF.

2.3 Liste des partenaires / collaborateurs

Vous trouverez ci-dessous la centaine d'associations et services avec lesquels la CSF travaille régulièrement ou a travaillé ponctuellement pour des projets définis. Les partenaires surlignés en gris sont les signataires de la charte:

Actiris	Dynamo Asbl
ADEPPI	Ecole Les Marronniers
ADRET	Entraide et Culture Asbl
Agence Locale pour l'Emploi	FMSB
AIS Forest	For.et. Asbl
Al Manar Vzw	Forest Quartiers Santé
Altéo	Clara Asbl
Ambulatoire de Forest	Foyer du Sud
APOMSA	FTQP (Formation Travail en Quartier Populaire)
L'Autre lieu	Genres Pluriels
APRE Services	Groupe des aphasiques 'Se Comprendre'
APRES Asbl	Habitat et Rénovation
BRASS Centre Culturel de Forest	Pazhapa
Bras dessus bras dessous	Inclusion Asbl
Le Cairn Asbl	Info-Sourds Bruxelles
Capiti Asbl	La Soucoupe
CATS (Centre Accueil et Traitement Spécialisé Asbl)	Le Tremplin
Centre d'accueil d'urgence Ariane	Ligue francophone belge contre l'épilepsie
Centre de Prévention des Violences Conjugales et	Lire et Ecrire Zone Sud

Familiales	@Home 18-24
Centre Médical Enaden	Maison de Quartier Partenariat Marconi
Centre PMS	Maison de Quartier Saint-Antoine
CF 2000	Maison des Femmes
CMAP Asbl	Hôpital Molière
Collectif Alpha	Maison en Plus
Commune de Forest (différents services)	Maison Médicale de Forest
CPAS (différents services)	Maison Médicale 1190
CPAS – Val des Roses	Maison Médicale des Primeurs
CPMS	Maison Médicale Marconi
Convivial Asbl	Maison Médicale Etoile Santé
Cordes Asbl	Mission Locale de Forest
Créahm Bruxelles	Mutualité Socialiste du Brabant
Crèche le Bercaïl	ONE
Crèche les lutins forestois	Orée
Crèche les petits matelots	Petits riens (@home 18-24)
Crèche les Balladins	Phare
Crèche le Tobogan	Planning Familial de Forest
Crèche Les Marmots	Planning Familial Marconi
Crèche La Ruche	Remua
Crèche Les Boutchics	Saving Lives Union Asbl
Crèche Les Chenapans	Sida'sos
Crèche le Chevalier William Lapin	SOS Sectes
Croix Rouge	SPSE (Service de Promotion de la Santé à l'école)
Institut Decroly	Ten Weyngaert
Dispositif Relais	Therapluriel
Equipes Populaires	Transition Asbl
ANLH (Association Nationale pour le logement des Handicapés)	Union des locataires de Forest
SAJ	WIELS Centre d'art Contemporain
Projet 107	SETIS
Hermes Plus	CSCE
DIONYSOS	Alliance des Mutualités Chrétiennes
Interligne	Rencontre des Continents
Siamu	Alimentation 21
Police	Papa Douala
Convivence Asbl	Tout Autre Chose/Hart Boven Hard
SPR Bxl	SuperVliegSuperMouche
Juge de Paix	ForestCoop
Quartier WielsWijk	La Ruche qui dit oui
SLRB	Bruxelles Environnement
DIRL	Similes
Fonds du Logement bruxellois	Association pour le droits des étrangers
Fédération des services de santé mentale francophones bruxellois	

2.4 PAGE WEB DE LA CSF

Sur le site du CPAS de Forest, une partie CSF est régulièrement mise à jour:

<http://www.cpasforest.irisnet.be/fr/coordination-sociale>

http://www.ocmwvorst.irisnet.be/nl/de-sociale-coordinatie-van-vorst?set_language=nl

Outre des informations complètes sur toutes nos activités, les internautes trouveront également un programme mis à jour mensuellement et un onglet « documentation » (incluant nos rapports d'activités dans un souci de transparence, d'information et d'échange) et la possibilité, pour les partenaires, d'annoncer directement leurs actions.

Nous souhaitons ainsi être visibles et facilement accessibles autant pour les travailleurs que pour les habitants.

Plusieurs volets sont consultables :

- Coordination Sociale : explication de ce qu'est la CSF ; brochure téléchargeable.
- Charte : à télécharger.
- Liste des membres : avec les coordonnées.
- Groupes de Travail : explication du contenu et de l'objectif de chaque groupe ; des photos illustrent certaines activités.
- Midi-formation : programme ; dépliant à télécharger ; anciens programmes consultables.
- Ateliers logement : programme ; dépliant à télécharger ; anciens programmes consultables.
- Sensibilisation en « Santé Mentale » : programme ; dépliant à télécharger ; anciens programmes consultables.
- Agenda : chaque mois, la coordinatrice sociale envoie un mail aux partenaires avec le programme des différentes activités du mois concerné ; toutes ces informations sont transférées dans ce volet du site web.
- Annonces : les partenaires peuvent y consulter des annonces ou en mettre directement.
- Carte « Forest Social » : volet ajouté suite à la sortie de la carte « Forest Social » en 2013, une mise à jour du document doit être faite en 2017 et réimprimée.
- Publications : dans un souci de transparence, les rapports d'activité peuvent être consultés, ainsi que l'« Étude sur les pratiques des Coordinations Sociales par les CPAS Bruxellois » et d'autres documents d'intérêt.

3. LES ACTIVITÉS DE LA CSF

Les activités de la CSF reposent sur l'échange de pratiques et de réflexions. Le développement du travail en réseau, ainsi que l'élaboration d'actions communes adaptées aux besoins du terrain sont prioritaires.

La CSF va également veiller à développer la participation des Forestois en situation de précarité et/ou d'isolement en veillant notamment à recueillir la parole de ceux-ci. Nous sommes convaincus que les projets déjà cités et ceux qui suivent (carte géographique « Forest Social », groupes de travail, ...) répondent à cette exigence car ils impliquent chacun les usagers en les rendant acteurs et producteurs de projet.

Par ailleurs, de par sa place dans l'environnement local, le CPAS est aussi sollicité comme partenaire de projets innovants et incluant la participation des usagers. Citons par exemple, les Groupements d'Épargne Collective et Solidaire ou le Groupe de Travail Mobilité. Au travers de sa présence dans ces projets, le CPAS, via la CSF, en informe ses partenaires et inclut leurs publics.

3.1 LES GROUPES DE TRAVAIL (GT)

Les membres de la CSF peuvent se mobiliser autour d'une thématique suite à la présentation de celle-ci lors de l'assemblée plénière.

Les objectifs peuvent être différents selon le but recherché : échange/diffusion d'informations et de pratiques ; état des lieux par rapport à des besoins spécifiques, aux services existants ou manquants... ; actions spécifiques/solutions concrètes ; émission d'avis en suggérant des orientations/changements ; création d'outils ; événements ; etc.

En 2016, huit groupes de travail se rencontrent régulièrement et projettent de continuer à se rencontrer dans le futur :

- GT « Coordination Santé Mentale »
- GT « Sida »
- GT « Handicap »
- GT « Logement » & « Diogène »
- GT « Alimentation Durable »
- GT « Jeunes »
- GT « Mobilité » (pas coordonnées par la CSF)
- GT « Petite Enfance »

GT « Coordination Santé Mentale » :

La problématique de la Santé Mentale est au cœur du travail de tous et suscite régulièrement débats, doutes et questionnements. Ce groupe constitue un espace dévolu aux échanges entre des acteurs de première et de seconde ligne amenés à penser leurs interventions en lien avec la santé mentale d'une personne ou d'un groupe de personnes.

À partir des situations d'usagers présentant des problèmes psychiatriques ou de santé mentale concrètement rencontrées sur le terrain par les acteurs de première ligne

intervenant sur le territoire de Forest, l'objectif principal du groupe est d'envisager quelles ressources existent autour de l'intervenant mais, surtout, autour des personnes qui expriment un problème de santé mentale.

Le but final est de privilégier une démarche de maintien des personnes dans leur milieu de vie. Un objectif corollaire est de s'interroger sur la coordination des acteurs de première et de seconde ligne, les réseaux, leurs carences, leur fonctionnement et d'y apporter des améliorations par des avis adressés à la CSF et des rencontres avec les acteurs des réseaux.

Depuis deux ans, ce GT a élargi son action en créant les séances de « Sensibilisation en Santé Mentale » ouvertes à tous les travailleurs de la CSF (cf. point 4.4 ci-dessous).

Trois réunions ont eu lieu en 2016. Voici les associations participantes :

Centre de Santé Mentale Adret	Centre d'accueil d'urgence Ariane
CPAS – Service ISP	CPAS – Service Habitat
Foyer du Sud	Planning Familial de Forest
Ligue francophone belge contre l'épilepsie	Le Cairn Asbl

GT « Sida » :

Depuis plusieurs années, ce groupe organise des activités lors de la journée mondiale de lutte contre le sida le 1er décembre. Il s'agit de stands sur la Place Saint-Denis et au CPAS, tenus par les associations qui souhaitent y participer. On y distribue les rubans rouges en expliquant leur signification, on y fait des jeux, on aborde des questions pratiques en insistant sur la solidarité. Des bâches portant un message de solidarité sont affichées à des endroits visibles et de passage dans la commune de Forest, du matériel informatif est distribué auprès des membres de la CSF intéressés.

Depuis 2012, un projet d'ateliers avec les enfants de 6 à 12 ans de Maisons de Quartier est organisé afin d'expliquer la problématique du sida de manière ludique (dessins, créations sur différents supports, collages, rédaction de mots de solidarité... après une séance d'information et de questions-réponses adaptée à l'âge des enfants). Pour diverses raisons les ateliers n'ont pas pu avoir lieu en 2016 mais seront remis au programme en 2017.

Lors de la réunion d'évaluation de février 2016, nous avons constaté la difficulté d'avoir un nombre suffisant de participants aux réunions : nous avons décidé de réduire le nombre de rencontres et d'échanger par mails en étant très clairs et succincts ; nous avons également décidé de redéfinir notre action du 1^{er} décembre comme suit (cf. annexe 1) :

- ✓ Stand-tonnelle le 1/12 de 13h à 17h à la Place St. Denis et au CPAS de Forest
- ✓ Collaboration avec le Planning Familial Saint-Denis pour un dépistage anonyme et gratuit ce jour-là
- ✓ Collaboration avec les jeunes de Dynamo asbl
- ✓ Diffusion de rubans rouges, brochures, posters et flyers dans les commerces et auprès des passants ainsi qu'auprès des membres de la CSF, de la Commune et du CPAS
- ✓ Affichage de bâches à des endroits stratégiques de Forest
- ✓ Formation d'une demi-journée par Sida'sos pour les travailleurs sociaux impliqués dans l'action

Trois réunions ont eu lieu en 2016 et 1 activité collective. Voici les associations participantes :

Le Cairn Asbl	Convivial Asbl
Forest Quartiers Santé	Habitat et Rénovation
Maison Médicale Les Primeurs	Maison Médicale 1190
Genres Pluriels Asbl	Habitante
CPAS de Forest	Planning Familial de Forest
Sida'Sos	Infor Jeunes Bruxelles
Commune – Service Jeunesse	Espace Info Jeunes Forest
Commune - Affaires Sociales	

GT « Handicap » :

Signataire de la Convention des Nations Unies relative aux droits des personnes handicapées, la Belgique est engagée à garantir les droits au travail et l'inclusion sociale des personnes handicapées par l'accessibilité de l'espace public, des moyens de communication, de la vie culturelle,... Afin de progresser dans la poursuite de ces objectifs, ce GT se rencontre depuis 2012 pour créer un projet commun donnant plus de visibilité et plus d'espaces d'expression au handicap à Forest, faire bouger les mentalités ainsi qu'être le moteur d'une politique allant dans le sens de la personne handicapée (soutien, accessibilité, intégration et reconnaissance).

Le 11 juin 2016 a eu lieu « Handicaptive'moi 2016» (cf. annexe 2), une demi-journée de sensibilisation au handicap à l'attention du grand public. Les habitants ont pu : visiter plusieurs stands et s'informer ; prendre part à un atelier de composition florale ; se mettre dans la peau d'une personne sourde / malentendante ainsi que d'une personne présentant un handicap mental ; voir un spectacle de danse folklorique par un groupe de personnes handicapées mentales et danser avec eux; rencontrer les associations (travailleurs et résidents) ; goûter aux gaufres préparée par des résidents... Les plus petits ont pu participer à différents jeux et assister à des contes en langues des signes et français oral.

Cette matinée de sensibilisation et de rencontre a été une réussite tant dans l'atteinte de son objectif que dans la création d'un évènement festif et convivial sur une problématique souvent lourde pour les personnes et pour leurs proches. Suite au succès remporté, une édition 2017 est prévue.

Le GT souhaite continuer à rencontrer régulièrement les échevins de la Commune afin d'approfondir les connaissances réciproques et de réfléchir ensemble sur ce qui pourrait être mis en place, dans les différentes compétences, en termes d'inclusion, de mieux-vivre et mieux-être de la personne handicapée. En 2016 le GT a rencontré le responsable politique et administratif des compétences suivantes : Enseignement et Petite Enfance. D'autres rencontres sont prévues en 2017.

L'inclusion du handicap dans différents projets communaux est également à l'ordre du jour : ce GT a pu participer à l'organisation du Parcours Emploi 2016 et collaborer avec le Service Mobilité.

L'asbl Clara a été rencontrée pour un projet de capsules vidéo qui a été reporté en 2017.

Nous avons procédé à différentes rencontres afin de préparer des projections de films d'animation (enseignement primaire & tout public) avec débats sur le handicap pour Octobre 2017.

Le 25 octobre a eu lieu notre journée « Vélo pour tous », animée par l'asbl Almagic avec une vingtaine de vélos adaptés de types différents. C'était l'occasion pour les personnes handicapées de faire du vélo ou de découvrir le vélo, et pour les personnes valides de découvrir les vélos adaptés et de partager un moment avec les personnes handicapées. Cette première édition a remporté un franc succès et nous comptons la reproduire en 2017.

Neuf réunions ont eu lieu en 2016. Voici les associations participantes :

CPAS- Val des Roses	Inclusion
A.P.R.E. Services	CMAP asbl
École Le Tremplin	Créahm Bruxelles
HADEP- Pazhapa	Ligue francophone belge contre l'épilepsie
Transition asbl	Commune de Forest – Affaires Sociales et Cohésion Sociale
Commune de Forest – Prévention	Commune de Forest - Mobilité et Environnement
Altéo	PHARE
BRASS Forest Centre Culturel	Fondation I see
Info-Sourd	Personnes handicapées

GT « Logement » :

À l'instar de toutes les communes, Forest souffre de la crise du logement et des conséquences sociales que cela entraîne. Plusieurs associations, ainsi que la Commune et le CPAS, ont décidé de se réunir dans le but d'agir de manière effective, en vue de résultats réels et positifs.

Ce GT a lancé les « ateliers logement » (cf. point 4.3 ci-dessous).

Rencontres avec Les Équipes Populaires

Le GT logement a rencontré les Équipes Populaires qui souhaitent présenter leur projet de grève de loyer aux travailleurs sociaux, diffuser l'information et éventuellement collaborer dans ce projet.

Les Équipes Populaires sont déjà en contact avec la Commune de Forest ; ces deux rencontres nous ont permis de fixer quelques points :

- ✓ Les partenaires qui peuvent tester l'outil envoient les réponses aux Équipes Populaires
- ✓ Chacun parle de ce projet en équipe

Actuellement, le groupe travaille sur la discrimination / allocation de relogement et sur le syndrome Diogène.

Discrimination / Allocation de relogement

À la demande de l'associatif, en avril 2016 des acteurs du logement ont commencé à se réunir autour de la discrimination au logement. En effet, face à l'ensemble des situations traitées, des travailleurs se rendaient compte que l'aide à la recherche de (re)logement dans le secteur locatif privé était insuffisante pour répondre à la demande des locataires qui allaient aux permanences ; de plus, les travailleurs voyaient trop souvent que la source de revenu, la composition familiale ou encore l'origine de la personne constituent des éléments discriminant sur le marché du logement privé à Bruxelles. D'où la proposition de se réunir afin de réfléchir ensemble sur ce sujet et essayer de trouver des pistes de solutions locales. Le groupe a décidé de mettre sur pied un concept de soirées informatives à l'attention des propriétaires bailleurs afin de les sensibiliser et de leur offrir des pistes de location qui ne les freinent / effraient pas.

En même temps, des contacts avec la Région sont établis afin de comprendre les causes des retards dans les dossiers d'allocation de relogement et d'éventuellement envisager des collaborations qui faciliteraient le traitement de ces dossiers.

Le groupe s'est rencontré 4 fois et continuera à se voir en 2017.

Diogène

Ce GT est né au sein de la CSF en 2013 suite à la demande d'acteurs de terrain actifs dans le secteur du logement, et démunis face à la complexité de la gestion de « cas Diogène »¹. En effet, ces derniers demandent une gestion spécifique et interdisciplinaire : santé, santé mentale, hygiène, médiation, accompagnement social, gestion de biens, parfois hospitalisation et/ou relogement... Le souhait du GT est de trouver une manière de collaborer en réseau afin d'accompagner humainement et efficacement les personnes présentant le syndrome Diogène ainsi que résoudre toutes les problématiques qui en découlent.

Sur base des informations obtenues suite à des contacts avec Québec et Toulouse, deux villes qui travaillent activement dans l'accompagnement de « cas Diogène » sur base de protocoles de collaboration, nous avons organisé plusieurs rencontres afin d'évaluer notre situation et la suite du projet.

Tout cela nous a mené à la définition actuelle du projet :

¹ Il n'existe pas de définition du Syndrome Diogène dans le manuel diagnostic et statistique des troubles mentaux. On peut définir ce syndrome comme un « *Etat anormal d'insalubrité majeure causée par un dérèglement psychologique* ». Il se manifeste par l'accumulation d'objets, de déchets, d'animaux... ainsi que par une extrême négligence de l'hygiène corporelle et de l'habitat. Il concerne des personnes isolées, méfiantes, éloignées du réel. Toutes les catégories sociales sont touchées et peut être davantage les classes favorisées. Les personnes atteintes de ce syndrome ne demandent quasi jamais d'aide. Dans certains cas, les troubles à l'ordre public, à la santé individuelle et collective exigent un recours aux forces de police ou aux pompiers. Son incidence annuelle en milieu urbain est estimée à 0,5 cas pour 1000 personnes âgées de 60 ans et plus. Il est très probable que l'incidence du syndrome soit sous-estimée, car un certain nombre de sujets atteints peuvent restés inconnus des services de santé ou communaux sans jamais être découverts. **Bensliman Rachida, « Syndrome de Diogène. Revue de la Littérature Scientifique », 2011, FQS asbl**

- ✓ une fiche de terrain peut être complétée par les travailleurs qui se rendent sur place afin de décrire la situation (de la/ les personne/s et du logement). Cela évitera, tout en respectant le secret professionnel, de faire plusieurs fois le même travail lorsqu'interviennent des travailleurs de structures différentes. La fiche est disponible dans un onglet sécurisé du site internet de la CSF (CPAS).
- ✓ nous avons défini un protocole reprenant les acteurs à contacter lors des différentes étapes dans la situation Diogène (prise de contact, relogement, urgence médicale...) pour que les structures ayant connaissance d'un « cas Diogène » ou devant le gérer puissent facilement contacter les bons interlocuteurs afin de faciliter le travail de manière efficace, humaine et dans le respect de la personne.

Actuellement les membres testent l'outil en interne afin de vérifier les points à modifier ou améliorer. Dans le courant de l'année 2017, nous souhaitons diffuser l'outil lors d'une assemblée générale et surtout lors d'un colloque.

Le groupe s'est rencontré à 6 reprises et continuera à se voir régulièrement.

Voici les associations participantes au GT Logement (sous-groupes confondus) ainsi que celles qui collaborent ponctuellement:

Commune de Forest - Service Logement	CPAS - Habitat
CPAS - Collaboratrice du Président	CPAS - Service Maintien à domicile
Foyer du Sud	AIS Forest
Forest Quartiers Santé	Maison de quartier Saint-Antoine
Habitat et Rénovation	Entraide et Culture
Cairn	Maison en Plus
Commune de Forest - Éducateurs de rue	Convivence-Samenleven asbl
Convivial Asbl	Union des locataires de Forest ULF
ADRET	Projet 107
Hermes Plus	DIONYSOS
Interligne	Mairie de Toulouse
Police - Responsable Agents de Quartier	Police - Assistantes de Concertation / Service Proximité

GT « Alimentation Durable » :

L'objectif de ce GT, né en 2015, est de rassembler les initiatives locales liées à l'alimentation (durable, de qualité, santé) de les mettre en réseau, de les renforcer et d'investir le territoire forestois pour améliorer la visibilité des problématiques liées à l'alimentation et l'accessibilité à une alimentation plus saine et durable à des publics précarisés.

Le travail s'articule autour de thèmes prioritaires. Au sein de ce GT les habitants sont bien représentés : QuartierWielsWijk, Tout Autre Chose Forest, une habitante bénévole auprès de l'Asbl Papa Douala.

Le groupe s'est rencontré à 4 reprises et continuera à se voir environ une fois tous les deux mois. Voici les associations participantes au GT Alimentation Durable ainsi que celles qui collaborent ponctuellement:

Commune Cellule Environnement	Cordes Asbl
Rencontre des Continents	Alimentation 21
Forest Quartier Santé	Commune Service Prévention
CPAS – Coordination culturelle	Maison Médicale des Primeurs
Papa Douala	Tout autre chose Forest
SuperVliegSuperMouche	Croix Rouge
QuartierWielsWijk	ForestCoop
La Ruche qui dit oui	Entraide et Culture Asbl
Habitat et Rénovation	Habitante/Bénévole
Bloum	

GT « Jeunes » :

Ce groupe est né à la fin de l'année 2015 à la demande du Service Communal Emploi avec le souhait de travailler sur des thématiques transversales concernant la place des jeunes (15-30 ans) dans notre société.

Le GT s'est initialement rencontré à raison d'une réunion tous les 2 mois : une liste de thématiques qui nous intéressent avait été établie (janvier 2016 : Samarcande AMO ; mars 2016 : Mentor Escale ; juin 2016 : Dispositif Relais asbl) et un intervenant externe a animé ces séances ouvertes à tous les travailleurs.

À partir de la rentrée 2016, le groupe a décidé de :

- se voir 1x/mois
- maintenir les présentations ouvertes à tous les travailleurs un mois sur deux et l'autre mois se rencontrer afin de travailler sur une thématique plus concrète : l'école.
- le travail autour de l'école nous permettra de voir « comment s'articuler entre associations avec chacune ses champs d'action spécifiques » lorsque nous sommes confrontés, sur le terrain, à une complexité du système scolaire, à une certaine rigidité, à une difficulté de contact...

Le groupe s'est rencontré à 7 reprises ; voici les associations participantes (invités inclus):

Dispositif Relais	Dynamo Asbl
Cairn Asbl	Espace Info Jeunes
Infor Jeunes Bruxelles	CPAS de Forest (différents services)
Amulatoire de Forest	Service Prévention Commune Forest
Maison en plus	Service Jeunesse Commune Forest
Mission locale de Forest	Service Transition économique Commune
BRASS Centre Culturel de Forest	Transition Asbl
Mentor Escale	Saving Lives Union
Croix Rouge	Centre PMS de Saint-Gilles
La Nef des Songes	Crèche les balladins
Samarcande	Entraide et Culture
Institut Sainte-Ursule	

GT « Mobilité » :

Le GT Mobilité n'est pas coordonné par la coordination sociale. Il est géré principalement par le Service Mobilité de la Commune mais la coordinatrice sociale participe néanmoins à ses réunions suite à la demande de ses participants qui souhaitent que la CSF ait un pied dans cette initiative et puisse relayer les informations importantes à ses membres.

Cette participation a créé un lien avec le GT Handicap qui désire inclure les personnes handicapées dans les initiatives communales de mobilité. Un projet mobilité devait s'inscrire dans la journée Handicapée moi du mois de juin mais il n'a finalement pas pu voir le jour. La collaboration est reportée à 2017.

La coordinatrice sociale a participé à 3 réunions du groupe et soutenu celui-ci dans l'organisation d'un projet d'initiation au vélo en communiquant vers les partenaires de la Coordination Sociale.

GT « Petite Enfance » :

Le Groupe de travail petite enfance est le petit dernier des groupes de travail de la Coordination Sociale de Forest. Il a débuté ses activités en octobre 2016 à la demande des acteurs du secteur de la petite enfance : les crèches, les maisons de quartier et centres d'accueil ou de soin, les services communaux et les antennes locales de l'ONE.

Tous ces acteurs du secteur de la petite enfance étaient en effet désireux de se retrouver pour faire plus amples connaissances mais aussi pour partager des problématiques et voir comment y répondre ensemble. L'envie de se rencontrer, échanger, se former à travers l'invitation d'intervenants qualifiés et pouvoir ensemble imaginer des projets collectifs qui répondent au besoin du secteur. Comment accompagner au mieux les familles précarisées ? Comment créer du lien entre les familles et les soutenir dans leur parentalité ?

Le groupe s'est réuni à raison d'une fois par mois à partir d'octobre. Les trois rencontres ont été consacrées à la présentation de tous les acteurs autour de la table. Les réunions prévues dès le mois de janvier 2017 seront davantage consacrées à la définition d'objectifs propres au groupe et à la mise sur pied d'un projet collectif. Une moyenne de 16 personnes ont assisté à chaque réunion, certaines associations étant représentées par plusieurs personnes.

Les représentantes des associations suivantes étaient présentes aux réunions :

Crèche Les Lutins Forestois	Crèche Les P'tits Matelots
Centre de Santé Mentale Adret	Centre Ariane
Une maison en plus (Halte accueil)	CMAF
ONE Antennes locales forestoises	Entraide et Culture
Bibliothèque de Forest	Service Petite Enfance de Forest
Crèche Le Bercaill	Crèche Les Marmots
Crèche La Ruche	Crèche Les Baladins
Crèche Les Marmots	Crèche Les 1000 couleurs

3.2 LES MIDI-FORMATIONS

Les midi-formations sont le lieu d'une rencontre mensuelle et d'un échange entre les travailleurs sociaux du CPAS, des services communaux et du secteur associatif, autour d'une thématique proposée par l'un ou l'autre membre.

Les séances ont lieu de 12h à 14h tous les deuxièmes lundis du mois (excepté en juillet et août). Les intervenants sont soit des membres de la CSF soit des salariés d'autres associations, experts en la thématique abordée.

C'est une opportunité de se former sur des thématiques actuelles et d'intérêt de manière conviviale : chacun apporte son repas, le CPAS offre les boissons, des intervenants présentent la matière de manière globale et puis en se focalisant sur Forest, un espace est ensuite réservé aux questions et aux échanges.

Les thèmes choisis répondent à la demande faite par les membres dans un sondage distribué à la Plénière de mai 2016. Vous trouverez le programme des midi-formations à l'annexe 3.

La participation est en moyenne de 20 personnes par séance; voici les associations présentes (toute séance confondue, animateurs inclus) :

CPVCF (Centre de Prévention des Violences Conjugales et Familiales)	SAJ
ANLH (Association Nationale de Logement pour Handicapés)	Transition asbl
SPSE (Service de Promotion de la Santé à l'École)	Saving Lives Union
Planning Familial de Forest	Mission Locale de Forest
Mission Locale de Saint-Gilles	Maison Médicale 1190
Maison en Plus	Maison Médicale de Forest
Maison de Quartier Partenariat Marconi	Maison de Quartier Saint-Antoine
Maison de l'Emploi et de la Formation de Saint-Gilles	Ligue francophone belge contre l'épilepsie
Foyer du Sud	Info-Sourds Bruxelles
Forest Quartier Santé	Entraide et Culturel Asbl
Croix Rouge	Crèche Le Bercail
Convivial	CPMS
CPAS - Participation Culturelle Sociale et Sportive	CPAS - Médiation de dettes
CPAS - Habitat	CPAS - Maintien à domicile
CPAS - Information Sociale	CPAS - Service Social
CPAS - MCA Les Balladins	CPAS - Service ISP
CPAS - Collaboratrice du Président	Crèche Chenapans
Commune de Forest - Prévention (accrochage scolaire)	Commune de Forest - Service Environnement
Commune de Forest - Service Emploi	Commune de Forest - Service Logement
Coordination Sociale de Saint-Gilles	CMAP
CF 2000	Ventre de jour l'Orée
Centre d'Accueil d'urgence Ariane	Capiti Asbl
Ambulatoire de Forest	Centre de Santé Mentale Adret
Equipes Populaires	Changement pour l'Egalité

Alliance des Mutualités Chrétiennes	Setis
CSCÉ	Service Jeunesse – Commune de Forest
Espace Infos Jeunesse	Aquarelle Asbl
PHARE	Cairn Asbl
Horizon Sud Asbl	Maison Médicale des Primeurs
Association pour les droits des étrangers	

3.3 ATELIERS LOGEMENT

Des ateliers logement ont eu lieu une fois par mois jusqu'en octobre (deux ans du projet); ils répondaient à la demande faite par les membres du groupe de travail logement ainsi qu'aux besoins de terrain exprimés par les travailleurs des différents services et secteurs.

Les séances sont ouvertes aux habitants ainsi qu'aux professionnels dans le but de répondre à plusieurs questions liées à la problématique du logement au sens large. Vous trouverez le programme des ateliers logement à l'annexe 4.

Lors de la réunion d'évaluation, les organisateurs ont décidé de clôturer ces séances le 04/10/2016 car nous pensons avoir fait le tour des questions importantes ; de plus, d'autres initiatives de ce genre sont organisées à Forest par des asbl actives dans le secteur du logement.

Nous souhaitons continuer sous une forme différente à l'attention des propriétaires (les travailleurs seront toujours les bienvenus si intéressés) en se greffant au projet « discrimination / allocation de relogement » du GT Logement (cf. plus haut).

La participation a été en moyenne de 15 personnes ; voici les associations présentes (toute séance confondue, animateurs inclus) :

SPR Bxl "Bxl dvpt. Urbain"	Fonds du logement bruxellois
Bruxelles Environnement	DIRL
SLRB	AIS Forest
ULF (Union des locataires de Forest)	CAFA Saint-Gilles
Centre de Services et Soins à domicile (St-Gilles)	Le Cairn Asbl
Service Logement – Commune de Forest	Mobilité et Environnement – Commune de Forest
Centre Ariane	Transition Asbl
Convivial	CPAS – Service Habitat
CPAS – Collaboratrice du Président	Planning Marconi
CPAS – Information Sociale	CPAS – Médiation de dettes
CPAS – Participation Sociale Culturelle et Sportive	CPAS – Service Social
CPAS – Service ISP	Croix Rouge
Entraide et Culture Asbl	Forest Quartiers Santé
Foyer du Sud	Info-Sourds Bruxelles
Ligue francophone belge contre l'épilepsie	Maison en Plus
Service Justice de Proximité Saint-Gilles	Habitants

3.4 SÉANCES DE SENSIBILISATION EN « SANTÉ MENTALE»

Ces séances sont organisées en alternance avec les rencontres habituelles du GT Coordination Santé Mentale ; elles répondent à la demande faite par les membres du groupe de travail ainsi qu'aux besoins de terrain exprimés par les travailleurs des différents services et secteurs. L'initiative a eu deux ans en octobre 2016.

Les séances sont ouvertes aux travailleurs forestois de tous horizons dans le but de répondre à plusieurs questions liées à la santé mentale, sujet très complexe, épineux et généralement peu connu.

Vous trouverez le programme des séances de sensibilisation en Santé Mentale à l'annexe 5. La participation est en moyenne de 15 personnes ; voici les associations présentes (toute séance confondue, animateurs inclus) :

SIMILES	CPAS (Val des Roses)
Psytoyens	CPAS - Habitat
Psychanalyste	CPAS - Maintien à Domicile
L'Autre Lieu asbl	CPAS - Service Social
Hôpital Molière	Entraide et culture A.S.B.L.
ADRET	Forest Quartiers Santé
Ambulatoire de Forest	Foyer du Sud
Capiti asbl	Genres Pluriels
Centre d'accueil d'urgence Ariane	Le Prisme
CMAF (Centre Médical d'Audio-Phonologie	Maison Médicale Primeurs
Service Logement - Commune de Forest	MLOC Forest-Uccle
CPAS - ISP	PAZAHAPA
CPAS - MCA Les Balladins	Planning Familial de Forest
CPAS - Collaboratrice du Président	Transition asbl
Inclusion Asbl	Service Jeunesse – Commune de Forest
Fédération des services de santé mentale bruxellois francophones	

3.5 CARTE GÉOGRAPHIQUE « FOREST SOCIAL » / « VORST SOCIAAL »

La récolte d'informations pour l'impression d'une version à jour prévue pour fin 2015 a bien été respectée. Malheureusement, le travail de mise en page n'a pu être fait en 2016 dû à l'absence prolongée de l'informatrice sociale.

Cette nouvelle version qui devrait être finalisée en 2017 tiendra compte des corrections et remarques échangées lors des différentes Assemblées Plénières de la Coordination sociale en 2015 et 2016.

La version en ligne est consultable en suivant le lien suivant :

<http://www.cpasforest.irisnet.be/fr/coordination-sociale/carte-forest-social/carte-forest-social-2>

3.6 AUTRES

Des **rencontres individuelles** avec les partenaires (différents services du CPAS et de la Commune, nouveaux acteurs et associations sur le terrain) sont organisées régulièrement par la coordinatrice sociale afin de maintenir le lien, de diffuser les informations de la CSF et le programme de ses activités, de connaître les travailleurs et de se faire connaître.

Outre les réunions à la **COCOM**, les **autres coordinateurs sociaux** se sont rencontrés régulièrement dans le but d'améliorer notre travail par l'échange de pratiques, d'enrichir nos activités et nourrir nos liens et synergies.

Des **formations** ont été suivies par la coordinatrice sociale, en plus des midi-formations, des ateliers logement et des séances de sensibilisation en santé mentale (cf. points 4.2, 4.3, 4.4 ci-dessus), afin d'améliorer la qualité de son travail :

- *Formation relative aux 3 lois*, le 1^{er} février 2016, organisée par la juriste des Affaires Sociales du CPAS de Forest
- *Les dispositifs d'accès au logement pour les plus précarisés*, le 14 juin 2016, organisée par le RBDH.
- *Sida et infections sexuellement transmissibles*, le 24 novembre 2016 par l'asbl Sida'sos en vue de la tenue des stands organisés par le Groupe de Travail Sida (cf. point 4.1 ci-dessus).

La participation à des **rencontres / colloques** contribue à nourrir les apports aux différents Groupes de Travail, à être à jour pour ce qui concerne l'actualité sociale, à rencontrer d'autres acteurs et à se faire connaître :

- *Après-midi d'information sur la stratégie Good Food*, le 3 février 2016, organisé par la Région de Bruxelles Capitale.
- *Redéveloppement de Bruxelles Social & open data : quels webservices à mettre en place ?*, le 16 février 2016, organisé par le CDCS-CMDC.
- *Coordination Égalité des Chances*, le 29 février 2016, organisé par Bruxelles Pouvoirs Locaux au Service Public Régional.
- *Présentation du Projet Diogène de la CSF*, le 11 mars 2016, lors d'une journée organisée dans le cadre de la Réforme 107 par le SMES.
- *Caravane des sans-papiers*, le 3 mai 2016, organisé par La Plateforme de concertation pour les sans-papiers.
- *Plateforme de concertation forestoise sur la thématique du décrochage scolaire*, le 23 novembre 2016 organisé par le projet communal 'Accroche toi pour ne pas décrocher'

La coordinatrice sociale participe également aux **concertations du Service de la Cohésion Sociale** de la Commune.

Les **synergies entre services** font parties des points essentiels au bon fonctionnement de la CSF : la coordinatrice sociale collabore étroitement avec l'informatrice sociale, les responsables des différents services du CPAS et de certains services de la Commune.

4. PROCÉDURES D'ÉVALUATION

La CSF est soucieuse de la qualité de son travail. À cette fin, ses activités sont évaluées et un climat d'échange et d'ouverture est favorisé.

Chaque midi-formation est suivi d'une fiche d'évaluation envoyée aux participants (cf. annexe 6) : les remarques et suggestions sont prises en compte pour l'organisation des séances suivantes.

Chaque séance de « Sensibilisation en Santé Mentale » est suivie d'une fiche d'évaluation envoyée aux participants (cf. annexe 7) : les remarques et suggestions sont prises en compte pour l'organisation des séances suivantes.

L'assemblée plénière est régulièrement tenue au courant de l'avancement du travail effectué par les groupes de travail ainsi que des autres activités. Elle est invitée à exprimer son opinion et ses idées sur l'avancement de la CSF : toutes les remarques sont prises en compte.

Il en va de même pour les différents services du CPAS : la coordinatrice sociale les rencontre régulièrement lors des différentes réunions d'équipe afin de les maintenir informés et de recueillir leurs suggestions.

La coordinatrice sociale se réunit régulièrement avec la hiérarchie afin de faire écho des travaux de la coordination, de relayer des constats des partenaires et d'améliorer la collaboration entre les membres de la Coordination Sociale de Forest. C'est aussi l'occasion de faire le point sur l'avancement de son travail et la nécessité de suivre l'une ou l'autre formation.

Le Comité de Pilotage est consulté minimum 4 fois/an dans le même but et des rencontres trimestrielles de la coordinatrice avec les coordinateurs sociaux d'autres communes permettent d'avoir une vision plus objective sur les actions menées.

La mise en ligne des rapports d'activité de la CSF (cf. point 3.3 ci-dessus) vise également à stimuler une évaluation dynamisante et participative de l'action sociale à Forest par les partenaires.



Le 01-12-2016 à Forest

Stands/animations sur le parvis de la
Place Saint-Denis **de 13h00 à 17h00**

Distribution de rubans rouges et de préservatifs
au CPAS : rue J.B. Vanpé 50 **de 13h30 à 16h00**

Dépistage VIH gratuit au Planning Familial et de Sexologie de Forest de
13h00 à 16h00 - Place Saint-Denis, 18 - Pensez aussi aux autres infections
sexuellement transmissibles...

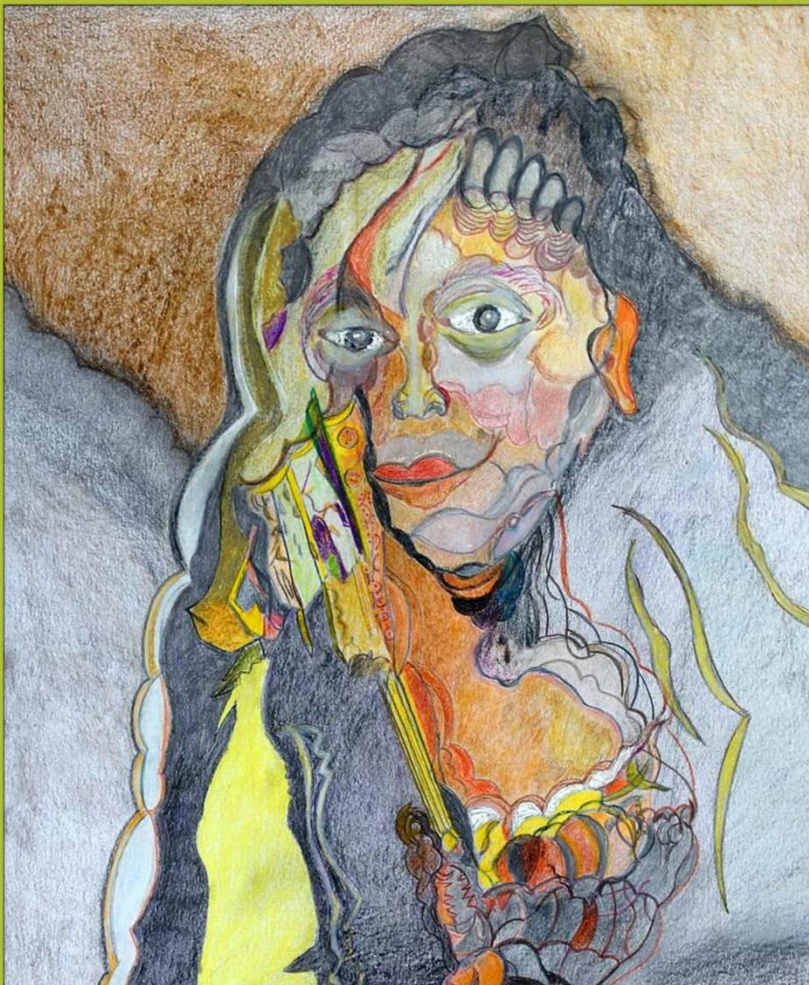


Venez nombreux le 11 juin

à la 3e journée festive autour du handicap

HANDICAPTIVE'MOI

Parvis de la place Saint-Denis, de 10h à 13h



Editeur responsable : CPAS de Forest

Organisé par :

La coordination sociale de Forest (CPAS) en collaboration avec :
Commune de Forest
Egalité des chances - Affaires sociales : santé, pensions, handicapés

Altéo
A.P.R.E. Services
CMAP asbl
Créahm-Bruxelles
CREE asbl
I See
Inclusion
Info-Sourds asbl
PAZHAPA
Transition asbl
Val des Roses (CPAS)

En collaboration avec l'Echevine des Affaires sociales et de l'Egalité des chances et avec le soutien du Collège des Bourgmestre et Echevins et de l'Action sociale du CPAS.

Avec le soutien également du Service prévention de la Commune et du BRASS.

Activités pour enfants, art floral, danse, contes en langue des signes-français oral, chiens guides, expos,...

Oeuvre de Pierre De Peet



ANNEXE 3



Les midi-formations

de la Coordination Sociale de Forest

EDITION 2016

Lundi 15 Février: La Réforme de l'État :
le social et la santé à Bruxelles

>>Lundi 7 Mars: Violences intrafamiliales

Lundi 18 Avril: La prévention du surendettement

>>Lundi 9 Mai: Lire et Écrire :
sensibilisation à la problématique de l'alpha.

Lundi 13 Juin: La protection des biens et des personnes

Nous vous attendons nombreux
à 12h, 66, rue du Liège
apportez vos sandwiches! (fin à 14h)

Pour plus d'infos, contactez:

Paola Magi

Coordination Sociale de Forest (CSF) - CPAS

Tél : 02/563.26.16 - paola.magi@publilink.be





Les midi-formations de la Coordination Sociale de Forest

ÉDITION 2016-2017

- >>Lundi 12 Septembre: Actiris, formation et remise à l'emploi
- Lundi 14 Novembre: Action communautaire sur le territoire forestois
- >>Lundi 12 Décembre: Droit des étrangers
- Lundi 9 Janvier: Décrochage scolaire / Infos parents

Nous vous attendons nombreux
à 12h, 66, rue du Liège
apportez vos sandwiches! (fin à 14h)

Pour plus d'infos, contactez:
Paola Magi
Coordination Sociale de Forest (CSF) - CPAS
Tél : 02/563.26.16 - paola.magi@publilink.be



Éditeur responsable: CPAS de Forest

ANNEXE 4

Éditeur responsable: CPAS de Forest



Les ateliers logement

de la Coordination Sociale de Forest

EDITION 2016

- Mardi 1er Mars: Aides et primes au logement
- Mardi 12 avril : Développements de l'offre des logements à gestion publique. Exemple du droit de gestion publique
- Mardi 10 mai : Entretien son logement sainement
- Mardi 7 juin: Qu'est-ce que le certificat PEB? (performance énergétique du bâtiment)
- Mardi 3 octobre: Droits et devoirs des locataires

Nous vous attendons nombreux à 12h30, à la salle communautaire, 66, rue de Liège. Apportez vos sandwichs! (fin à 14h00)

Pour plus d'infos, contactez:
Paola Magi
Coordination Sociale de Forest (CSF) - CPAS
Tél : 02/563.26.16 - paola.magi@publilink.be





Éditeur responsable: CPAS de Forest

Sensibilisation en Santé Mentale

de la Coordination Sociale de Forest

ÉDITION 2015-2016

>>Lundi 26 octobre: L'autre lieu Asbl, alternatives à la psychiatrie

Lundi 7 décembre : L'Hôpital Molière

>>Lundi 22 février: Impacts de la psychose dans les liens avec les travailleurs

Lundi 25 avril : Travail avec les personnes âgées

Nous vous attendons nombreux de 14h à 16h, au CPAS rue JB Vanpé, 50

Pour plus d'infos, contactez:
Paola Magi
Coordination Sociale de Forest (CSF) - CPAS
Tél : 02/563.26.16 - paola.magi@publilink.be





À l'attention des travailleurs

Sensibilisation en Santé Mentale

du groupe de travail Coordination Santé Mentale
de la Coordination Sociale de Forest

ÉDITION 2016-2017

- >> Lundi 17 octobre: Santé communautaire en soins de santé mentale
- Lundi 5 décembre : La nouvelle réforme en pédopsychiatrie
- >> Lundi 6 février: Le vécu du migrant
- Lundi 20 mars: Le burn-out
- >> Lundi 22 mai: Le rétablissement du point de vue de l'utilisateur

Vous êtes également invités à rejoindre le groupe de travail Coordination Santé Mentale qui se réunit en alternance avec les Sensibilisations en Santé Mentale

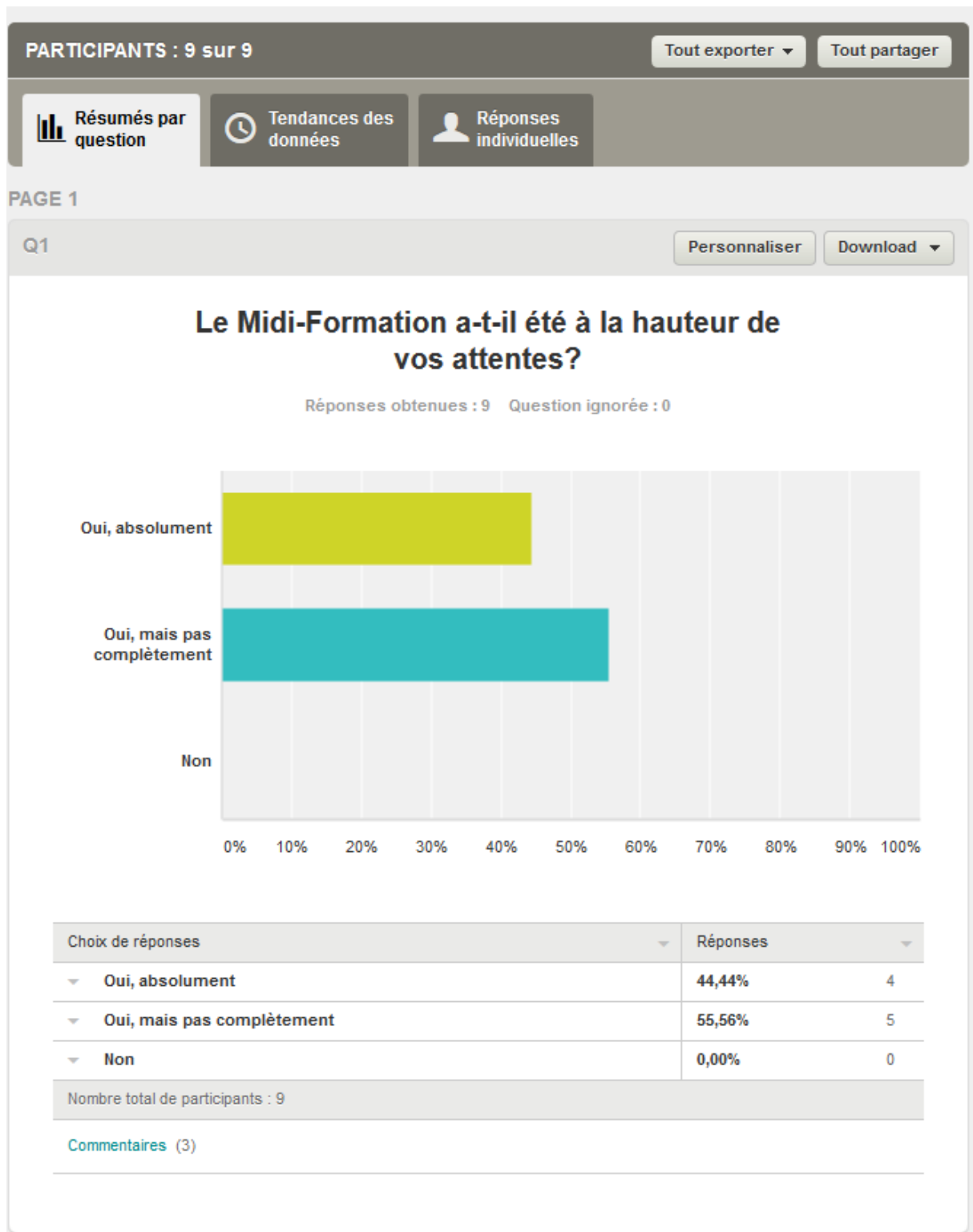
Nous vous attendons nombreux de 14h à 16h, à la maison de l'emploi, rue de la station 17, salle polyvalente 1er étage

Pour plus d'infos, contactez:
Coordination Sociale de Forest (CSF) - CPAS
Tél : 02/563.26.16 - antoinette.servais@publilink.be



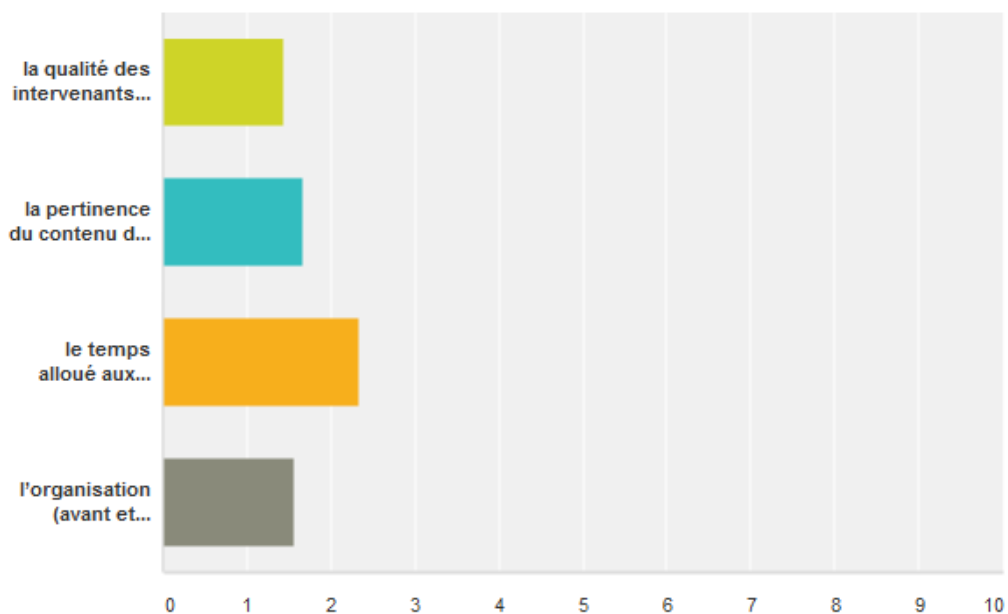
ANNEXE 6.

Evaluation Midi-Formation : exemple des résultats d'une évaluation réalisée avec les participants du midi-formation du 27/04/2016 sur la prévention du surendettement.



Quelle a été votre degré de satisfaction concernant les aspects suivants:

Réponses obtenues : 9 Question ignorée : 0



	Très satisfait	Quelque peu satisfait	Neutre	Quelque peu insatisfait	Très insatisfait	Total	Moyenne pondérée
la qualité des intervenants invités	77,78% 7	0,00% 0	22,22% 2	0,00% 0	0,00% 0	9	1,44
la pertinence du contenu des allocutions	33,33% 3	66,67% 6	0,00% 0	0,00% 0	0,00% 0	9	1,67
le temps alloué aux échanges et questions	33,33% 3	22,22% 2	22,22% 2	22,22% 2	0,00% 0	9	2,33
l'organisation (avant et pendant)	66,67% 6	11,11% 1	22,22% 2	0,00% 0	0,00% 0	9	1,56

Quels aspects du Midi-Formation ont été le plus réussis à votre avis?

Réponses obtenues : 5 Question ignorée : 4

● Réponses (5)

▲ Analyse de texte

👤 Mes catégories

FONCTIONNALITÉ PRO

Utilisez l'analyse de texte pour rechercher et classer les réponses, et découvrir les termes et expressions les plus employés. Pour utiliser l'analyse de texte, passez à un abonnement GOLD ou PLATINUM.

S'abonner

[En savoir plus »](#)

Classer sous... ▾

Filtrer par catégorie ▾

Rechercher des réponses



Affichage de 5 réponses sélectionnée(s)

Le moment choisis (12h-14h) Ca n'empiète pas trop sur notre temps de boulot

27/04/2016 15:18 [Afficher les réponses du participant](#)

L'aspect pédagogique du contenu

20/04/2016 21:32 [Afficher les réponses du participant](#)

L'intervenant maitrisait son sujet

20/04/2016 17:18 [Afficher les réponses du participant](#)

Le support powerpoint

20/04/2016 10:36 [Afficher les réponses du participant](#)

sujet intéressant, beaucoup de participants

20/04/2016 09:43 [Afficher les réponses du participant](#)

Quels aspects ont été le moins réussis?

Réponses obtenues : 5 Question ignorée : 4

● Réponses (5)

☁ Analyse de texte

📁 Mes catégories

FONCTIONNALITÉ PRO

Utilisez l'analyse de texte pour rechercher et classer les réponses, et découvrir les termes et expressions les plus employés. Pour utiliser l'analyse de texte, passez à un abonnement GOLD ou PLATINUM.

S'abonner

[En savoir plus »](#)

Classer sous... ▾

Filtrer par catégorie ▾

Rechercher des réponses



Affichage de 5 réponses sélectionnée(s)

Le surplus d'information

27/04/2016 15:18 [Afficher les réponses du participant](#)

Beaucoup de chiffres et de statistiques

21/04/2016 13:33 [Afficher les réponses du participant](#)

- Le contenu était intéressant mais ne correspondait pas au titre. On a parlé de surendettement, pas de la "Prévention du surendettement". - Parfois difficile d'entendre

20/04/2016 17:18 [Afficher les réponses du participant](#)

Le fait qu'au final c'est une lecture du Powerpoint et que vu comme ça, si on nous l'envoyait par mail, ce serait pareil.

20/04/2016 10:36 [Afficher les réponses du participant](#)

le peu de temps pour l'échange et questions

20/04/2016 09:43 [Afficher les réponses du participant](#)

Quels changements auriez-vous apportés afin d'en améliorer le déroulement général?

Réponses obtenues : 4 Question ignorée : 5

● Réponses (4)

▲ Analyse de texte

📁 Mes catégories

FONCTIONNALITÉ PRO

Utilisez l'analyse de texte pour rechercher et classer les réponses, et découvrir les termes et expressions les plus employés. Pour utiliser l'analyse de texte, passez à un abonnement GOLD ou PLATINUM.

S'abonner

En savoir plus »

Classer sous... ▾

Filtrer par catégorie ▾

Rechercher des réponses



Affichage de 4 réponses sélectionnée(s)

Plusieurs outils lors de la présentation (des aspects pratiques par ex)

27/04/2016 15:18 [Afficher les réponses du participant](#)

/

20/04/2016 17:18 [Afficher les réponses du participant](#)

Un échange sur des cas concrets sur notre façon de voir en fonction de notre propre service de médiation de dettes (leur vision) et des autres services (dont la vision est différente). Par exemple on nous a toujours dit qu'un règlement collectif ne pouvait être introduit auprès du Tribunal qu'à partir du moment où les dettes excédaient 7.000 euros apparemment ce n'est pas correct.

20/04/2016 10:36 [Afficher les réponses du participant](#)

l'exposé aurait pu être un peu plus condensé et moins détaillé ce qui aurait permis des échanges que je trouve importants

20/04/2016 09:43 [Afficher les réponses du participant](#)

De quelle manière croyez-vous profiter du partage d'information et de l'échange d'idées qui ont eu lieu?

Réponses obtenues : 4 Question ignorée : 5

● Réponses (4)

☁ Analyse de texte

📁 Mes catégories

FONCTIONNALITÉ PRO

Utilisez l'analyse de texte pour rechercher et classer les réponses, et découvrir les termes et expressions les plus employés. Pour utiliser l'analyse de texte, passez à un abonnement GOLD ou PLATINUM.

S'abonner

[En savoir plus »](#)

Classer sous... ▾

Filtrer par catégorie ▾

Rechercher des réponses



Affichage de 4 réponses sélectionnée(s)

En le mettant à profit des personnes fréquentant la maison de quartier Saint-Antoine, tant les travailleurs que les personnes demandeuses de soutien social.

20/04/2016 21:32 [Afficher les réponses du participant](#)

Développement de la collaboration prévue.

20/04/2016 17:18 [Afficher les réponses du participant](#)

je suis très intéressée par la formation organisée sur la médiation de dettes je compte la suivre

20/04/2016 09:43 [Afficher les réponses du participant](#)

Des informations complémentaires et nouvelles à ma pratique d'assistante sociale, des adresses et contacts utiles pour aider les candidats en difficulté

20/04/2016 09:39 [Afficher les réponses du participant](#)

Propositions, commentaires et suggestions pour les prochaines rencontres liées à ce sujet.

Réponses obtenues : 4 Question ignorée : 5

● Réponses (4)

📄 Analyse de texte

📁 Mes catégories

FONCTIONNALITÉ PRO

Utilisez l'analyse de texte pour rechercher et classer les réponses, et découvrir les termes et expressions les plus employés. Pour utiliser l'analyse de texte, passez à un abonnement GOLD ou PLATINUM.

S'abonner

[En savoir plus »](#)

Classer sous... ▾

Filtrer par catégorie ▾

Rechercher des réponses



Affichage de 4 réponses sélectionnée(s)

raccourcir le temps de formation car on ne souffle pas à midi

25/04/2016 08:59 [Afficher les réponses du participant](#)

Déroulement dans une salle un peu plus grande

20/04/2016 21:32 [Afficher les réponses du participant](#)

"Comment prévenir le surendettement?" "Agir avant qu'il ne soit trop tard..."

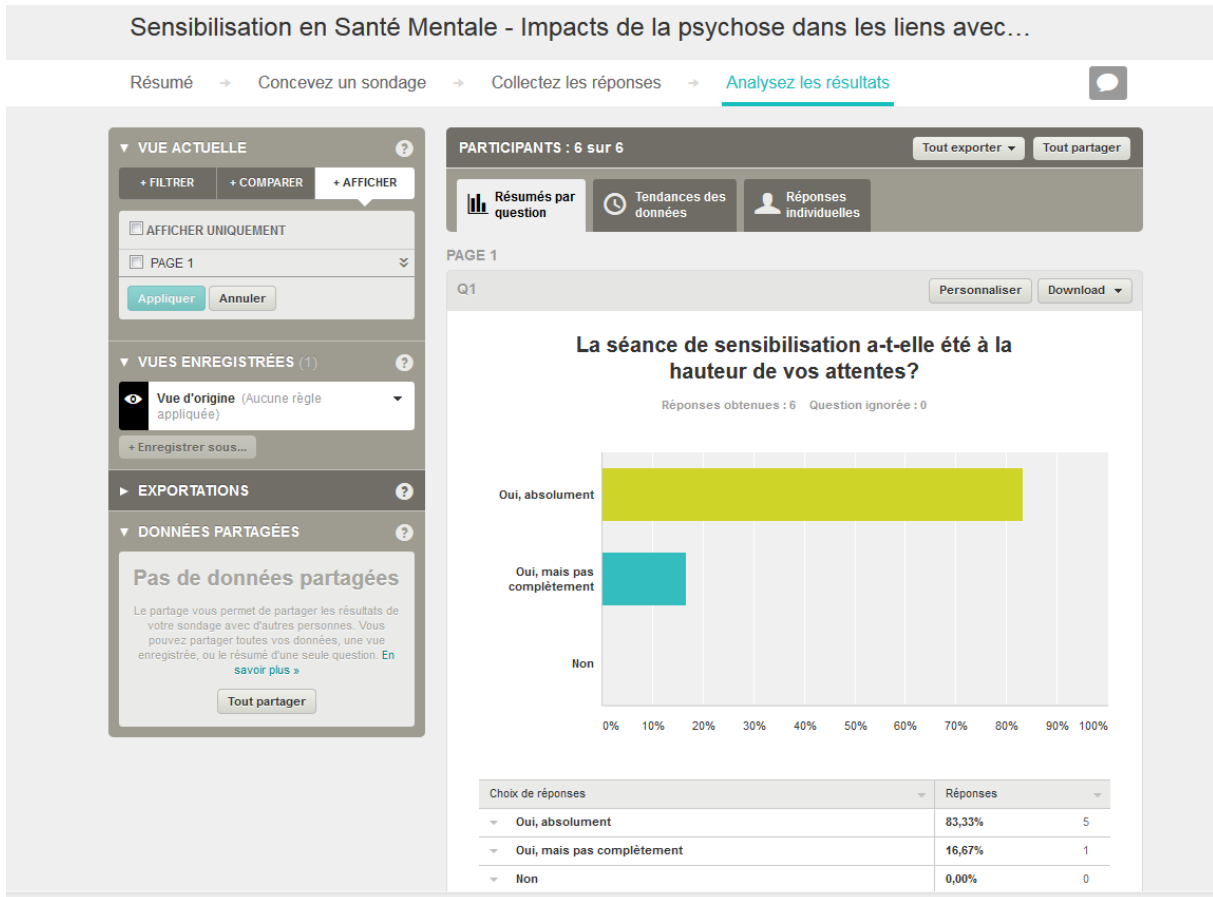
20/04/2016 17:18 [Afficher les réponses du participant](#)

Exposé raccourci pour permettre questions et échanges

20/04/2016 09:43 [Afficher les réponses du participant](#)

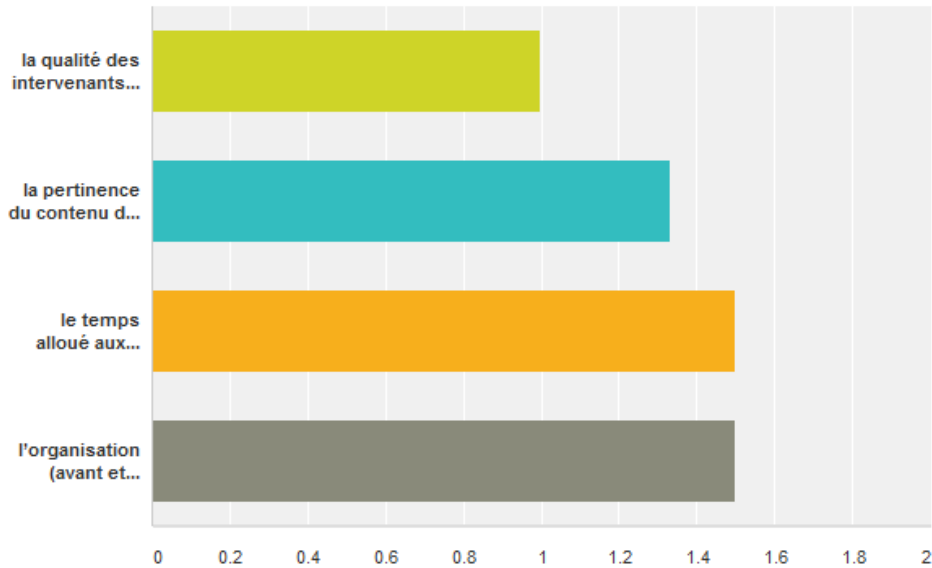
ANNEXE 7 :

Evaluation Séance de Sensibilisation en Santé Mentale : exemple des résultats d'une évaluation réalisée par Monkey Survey avec des participants ayant suivi la séance du 29/02/2016 sur les impacts de la psychose dans les liens avec les travailleurs.



Quelle a été votre degré de satisfaction concernant les aspects suivants:

Réponses obtenues : 6 Question ignorée : 0



	Très satisfait	Quelque peu satisfait	Neutre	Quelque peu insatisfait	Très insatisfait	Total	Moyenne pondérée
la qualité des intervenants invités	100,00% 6	0,00% 0	0,00% 0	0,00% 0	0,00% 0	6	1,00
la pertinence du contenu des allocutions	66,67% 4	33,33% 2	0,00% 0	0,00% 0	0,00% 0	6	1,33
le temps alloué aux échanges et questions	66,67% 4	16,67% 1	16,67% 1	0,00% 0	0,00% 0	6	1,50
l'organisation (avant et pendant)	66,67% 4	16,67% 1	16,67% 1	0,00% 0	0,00% 0	6	1,50

Quels changements auriez-vous apportés à la séance afin d'en améliorer le déroulement général?

Réponses obtenues : 5 Question ignorée : 1

● Réponses (5)

☁ Analyse de texte

👤 Mes catégories

FONCTIONNALITÉ PRO

Utilisez l'analyse de texte pour rechercher et classer les réponses, et découvrir les termes et expressions les plus employés. Pour utiliser l'analyse de texte, passez à un abonnement GOLD ou PLATINUM.

S'abonner

[En savoir plus »](#)

Classer sous... ▾

Filtrer par catégorie ▾

Rechercher des réponses



Affichage de 5 réponses sélectionnée(s)

Aucun , sauf que le local n'était pas si confortable, ne disposait pas assez de place pour tous les participants.

29/02/2016 12:51 [Afficher les réponses du participant](#)

plus de "pistes" pour aborder une personne psychotique

24/02/2016 10:20 [Afficher les réponses du participant](#)

Pour le déroulement, pas de changement à apporter pour le déroulement.

24/02/2016 09:58 [Afficher les réponses du participant](#)

Une salle avec plus d'espace

23/02/2016 15:54 [Afficher les réponses du participant](#)

la salle

23/02/2016 14:26 [Afficher les réponses du participant](#)

Au travers du partage d'information et de l'échange d'idées, quel résultat pensez-vous avoir obtenu ?

Réponses obtenues : 6 Question ignorée : 0

● Réponses (6)

☁ Analyse de texte

📁 Mes catégories

FONCTIONNALITÉ PRO

Utilisez l'analyse de texte pour rechercher et classer les réponses, et découvrir les termes et expressions les plus employés. Pour utiliser l'analyse de texte, passez à un abonnement GOLD ou PLATINUM.

S'abonner

[En savoir plus »](#)

Classer sous... ▾

Filtrer par catégorie ▾

Rechercher des réponses



Affichage de 6 réponses sélectionnée(s)

Bon résultat , l'intervenant connaissait son sujet.

29/02/2016 12:51 [Afficher les réponses du participant](#)

n'étant pas psy, j'ai bcq appris. intervenant de très haute qualité.

24/02/2016 10:20 [Afficher les réponses du participant](#)

Meilleur connaissance du Rôle de la COCOM,

24/02/2016 09:58 [Afficher les réponses du participant](#)

des outils pour réfléchir entre intervenants aux difficultés des usagers

23/02/2016 16:08 [Afficher les réponses du participant](#)

De nouveaux éclairage de compréhension pour le travail sur le terrain

23/02/2016 15:54 [Afficher les réponses du participant](#)

Mise en conscience de certains mécanismes de fonctionnements dans les équipes, entre services et entre différents partenaires.

23/02/2016 14:26 [Afficher les réponses du participant](#)

Propositions de nouveaux thèmes à traiter, commentaires et suggestions pour les prochaines rencontres.

Réponses obtenues : 3 Question ignorée : 3

● Réponses (3)

☁ Analyse de texte

📁 Mes catégories

FONCTIONNALITÉ PRO

Utilisez l'analyse de texte pour rechercher et classer les réponses, et découvrir les termes et expressions les plus employés. Pour utiliser l'analyse de texte, passez à un abonnement GOLD ou PLATINUM.

S'abonner

[En savoir plus »](#)

Classer sous... ▾

Filtrer par catégorie ▾

Rechercher des réponses



Affichage de 3 réponses sélectionnée(s)

Aucune proposition, mais j'ai été satisfaite de toutes les questions abordées , c'était une belle occasion pour moi d'assister à ces séances de coordination sociale. Je tenais à vous remercier et vous demander si il est possible de me convier à d'autres séances même quand j'aurais terminé mes stages à l'Adret?

29/02/2016 12:51 [Afficher les réponses du participant](#)

Comment aborder l'hygiène des Sans-abri, de l'assuétude

24/02/2016 09:58 [Afficher les réponses du participant](#)

approfondir en axant sur le travail à plusieurs institutions

23/02/2016 16:08 [Afficher les réponses du participant](#)

Fait à Forest, le 25/03/2017